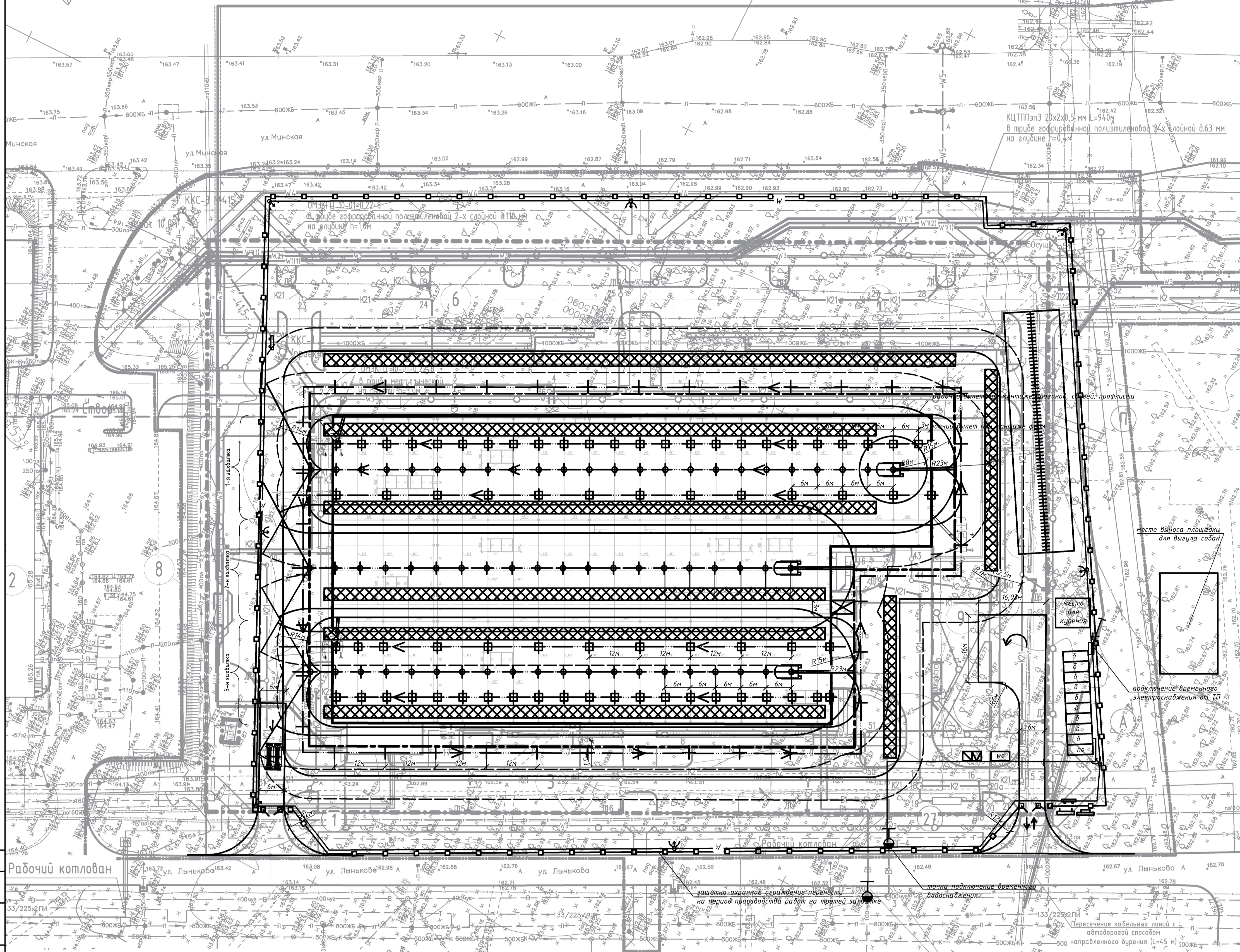
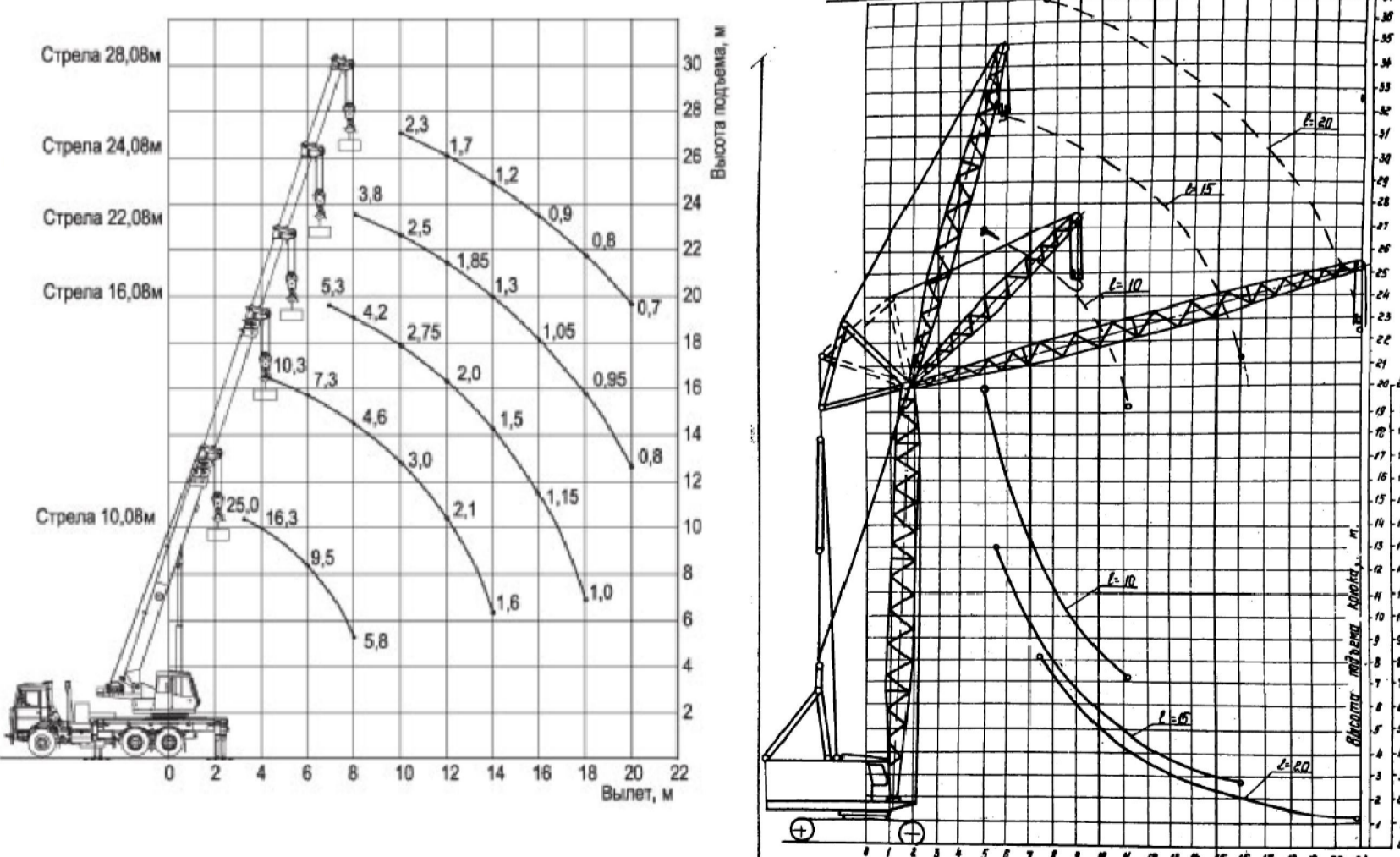


Стройгенплан на возведение надземной части здания М 1:500

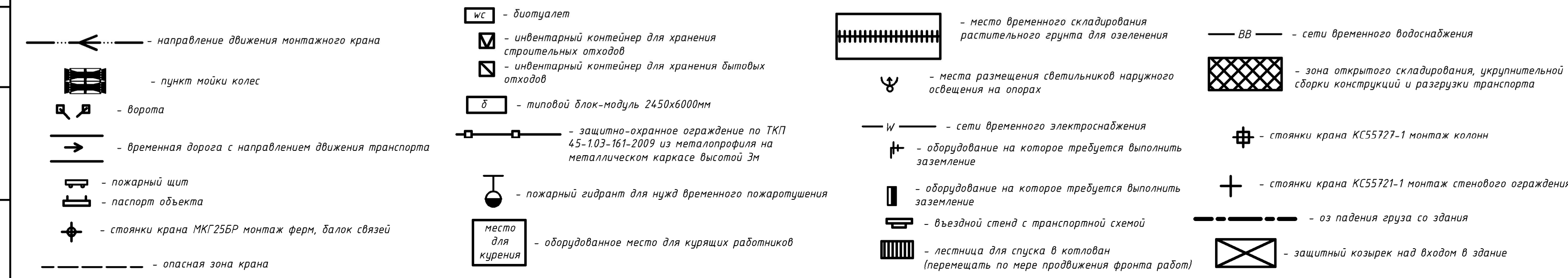


- Примечание:
1. Монтаж производить в строгом соответствии с проектной документацией и ТКП 45-103-314-2018 Возведение строительных конструкций, зданий сооружений. Основные требования.
 2. Монтаж колонн необходимо производить после инструментальной проверки соответствия требованиям планового и высотного положения опорных элементов (фундаментов).
 3. Проектное положение колонн следует выбирать в двух взаимно перпендикулярных направлениях, а также по высотным отметкам в коньке.
 4. При установке колонн в стаканы фундаментов должно быть обеспечено закрепление низа конструкций от горизонтального перемещения на период до замоноличивания узлов.
 5. При монтаже колонн предельные отклонения показателей качества не должны превышать предельно допустимых значений требуемых в ТКП 45-103-314-2018.
 6. Монтаж стальных конструкций следует осуществлять в соответствии с требованиями проектной документации, рабочими чертежами КМ и КМД, настоящего технического кодекса и другими ТНПА.
 7. Монтаж стальных конструкций следует начинать с пространственно-устойчивой части: связевой ячейки, ядра жесткости и т. д.
 8. Укрупнительную сборку ферм производить на стендах укрупнительной сборки согласно чертежам КМД, отклонение от размеров не должно превышать указанных в ТКП 45-103-314-2018.
 9. Монтаж ферм, балок производится после проектного закрепления колонн и элементов жесткости каркаса и достижения бетоном монолитных стенок прочности, указанной в проектной документации, а также после приемки опорных элементов.
 10. Принимать укрупненные конструкции следует перед выполнением стыков и после завершения работ по сборке. Перед выполнением стыков проверять размеры и геометрическую форму укрупнительной конструкции, а также качество сборки стыков, совпадение отверстий, формы разделок и зазоров в сварных стыках и др. После завершения укрупнительной сборки следует проверять укрупнительную конструкцию в целом, а также качество выполнения стыков.
 11. Первую пару стропильных ферм, монтируемых отдельно, следует временно закреплять расчалками и сразу же связать и распорками, а в последующем – каждую очередную ферму расчалками или монтажными распорками.
 12. Оставлять фермы, закрепленные проектными болтами к опорам и расчалками (без связей), после окончания рабочей смены не допускается. В таком случае необходимо закрепить верхний пояс временными жесткими связями.
 13. Снимать расчалки и монтажные распорки разрешается только после закрепления и выбора положения ферм, установки и закрепления в связевых панелях вертикальных и горизонтальных связей, в рядовых панелях – распорок по верхним и нижним поясам стропильных ферм.
 14. При монтаже ферм, балок отклонения показателей качества не должны превышать предельно допустимых значений, указанных в ТКП 45-103-314-2018.
 15. Укладку стальных листов профилированного настила при полостной сборке кровли необходимо производить по разметке, обеспечивающей фиксацию расчетной ширины профилированного листа (расстояние между осями крайних гофров), в соответствии со значениями, установленными в ТНПА, с точностью до ±10 мм на ширину профилированного листа.
 16. Монтаж стеновых панелей следует производить после проектного закрепления конструкций каркаса, перекрытий и опорных элементов.
 17. К производству сварочных работ допускаются сварщики, прошедшие аттестацию в соответствии с СТБ 1063, СТБ 2350 или СТБ EN 287-1; выполняемые ими сварочные работы должны соответствовать области распространения, указанной в удостоверении сварщика.
 18. Для каждого процесса сварки, независимо от места его выполнения, изготовитель должен иметь достаточное количество аттестованных сварщиков и не менее одного сертифицированного инженерно-технического работника на один производственный участок, имеющего сертификат компетентности по СТБ 1063 и назначенного и действующего в соответствии с требованиями СТБ ISO 14731 или аттестованного в соответствии с требованиями ТКП 45-101-221. При руководстве сварочными работами более чем одним лицом ответственность каждого должна быть установлена персонально.
 19. Применяемое оборудование должно обеспечивать выполнение сварных соединений с требуемыми показателями качества в соответствии с проектной документацией и соответствовать требованиям СТБ 2349.
 20. Отклонение размеров швов сварных соединений от проектных не должно превышать значений, указанных в ГОСТ 5264, ГОСТ 8713, ГОСТ 11533, ГОСТ 14771, ГОСТ 23518. Размеры сварного шва должны обеспечивать его рабочее сечение, определенное величиной проектного значения катета с учетом предельно допустимой величины зазора между свариваемыми элементами; при этом для расчетных угловых швов превышение указанного зазора не допускается.
 21. На участке (захватке), где ведутся монтажные работы, не допускается выполнение других работ и нахождение посторонних лиц.
 22. Окраску и антикоррозионную защиту конструкций и оборудования в случаях, когда они выполняются на строительной площадке, следует производить, как правило, до их подъема на проектную отметку. После подъема производить окраску или антикоррозионную защиту следует только в местах стыков и соединений конструкций.
 23. В процессе монтажа конструкций зданий (сооружений) монтажники должны находиться на ранее установленных конструкциях и надежно закрепленных конструкциях или средствах подмощивания.
 24. Запрещается пребывание работающих на элементах конструкций и оборудования во время подъема и перемещения конструкций.
 25. Навесные монтажные площадки, лестницы и другие приспособления, необходимые для работы монтажников на высоте, следует устанавливать и закреплять на монтируемых конструкциях до их подъема.
 26. При выполнении монтажа ограждающих панелей необходимо применять предохранительный пояс.
 27. Расчалки для временного закрепления монтируемых конструкций должны быть прикреплены к надежным опорам.
 28. Запрещается подъем элементов строительных конструкций, не имеющих монтажных петель, отверстий или маркировки и меток, обеспечивающих их правильную строповку и монтаж.
 29. Запрещается выполнять монтажные работы на высоте в открытых местах при скорости ветра 15 м/с и более, гололеде, грозе и тумане, исключающем видимость в пределах фронта работ.

Грузовысотные характеристики крана КС55727-1
 Грузовысотные характеристики крана МКГ256Р L=15 дашня 18.5м



Условные обозначения



Массы поднимаемых грузов

№ пп	Наименование	Масса ед., кг
1	Фермы стропильные	2600
2	Балки стальные	800
3	Связи	500
4	Колонны жб	4000
5	Сэндвич панель	500
6	Профлист поддон	2500
7	Кирпич поддон	1900
8	Подстропильная ферма	1500

Согласовано: _____
 Подп. и дата: _____
 М.П. № подл. _____

239.18-ППР
 «Строительство multifunctional здания по улице Минской, 133 в г.Бобруйске»

ПРОЕКТ ПРОИЗВОДСТВА РАБОТ
 Стадия: Лист: Листов: 2 4
 000 «СЧ-14»